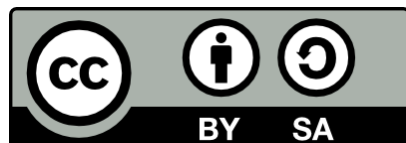


Cartographie des risques

kit outils pour les élections municipales
2026



associations de Bourgogne-Franche-Comté, en coopération
avec les contributeurs de l'association **La Martinière**.

Utilisation du document

- Ce document est adapté par le Mouvement associatif Auvergne-Rhône-Alpes sur la base des travaux publiés sur Movilab à retrouver [en cliquant sur ce lien](#). Il s'agit de travaux collectifs par les réseaux régionaux des tiers-lieux(logos ci-dessous) :



- La licence appliquée est la Creative Commons BY-NC-SA
 - Attribution (nommer les auteurs)
 - Non Commercial (pas de profit commercial sur le partage sans notre autorisation)
 - Partage à l'identique (avec même licence).
- Pour plus de détails sur cette licence, vous pouvez consulter [cette page](#). En complément, [sur cette page](#), vous trouverez un comparatif des différentes licences existantes.
- Vous pouvez adapter le document en nous citant, et en indiquant le lien vers notre travail : cela permet de respecter le repartage dans les mêmes conditions qu'implique la licence.
- Si vous souhaitez adapter les contenus, voici les liens vers les versions modifiables à télécharger :
 - Tuto élection municipales (modèle canva) : [en cliquant sur ce lien](#)
 - La cartographie des risques (diaporama power point) : [en cliquant sur ce lien](#)
 - Les effets de mon asso (texte open office) : [en cliquant sur ce lien](#)
 - Les fiches pratiques d'auto-défense politique (modèle canva) : [en cliquant sur ce lien](#)

Choisir
l'intérêt
général

Préparons-nous aux municipales 2026 !



La campagne et les élections municipales à venir peuvent être des moments de bascule pour les associations. D'autant plus dans un contexte marqué par la montée d'idées politiques contraires aux fondements des associations, qui accentue les risques de tensions, de stigmatisation et d'attaque de certains projets. Nos lieux sont, par essence, des espaces citoyens et politiques, et chacun d'entre eux génère, à tort ou à raison, un imaginaire et des représentations politiques, parfois d'ailleurs opposés.

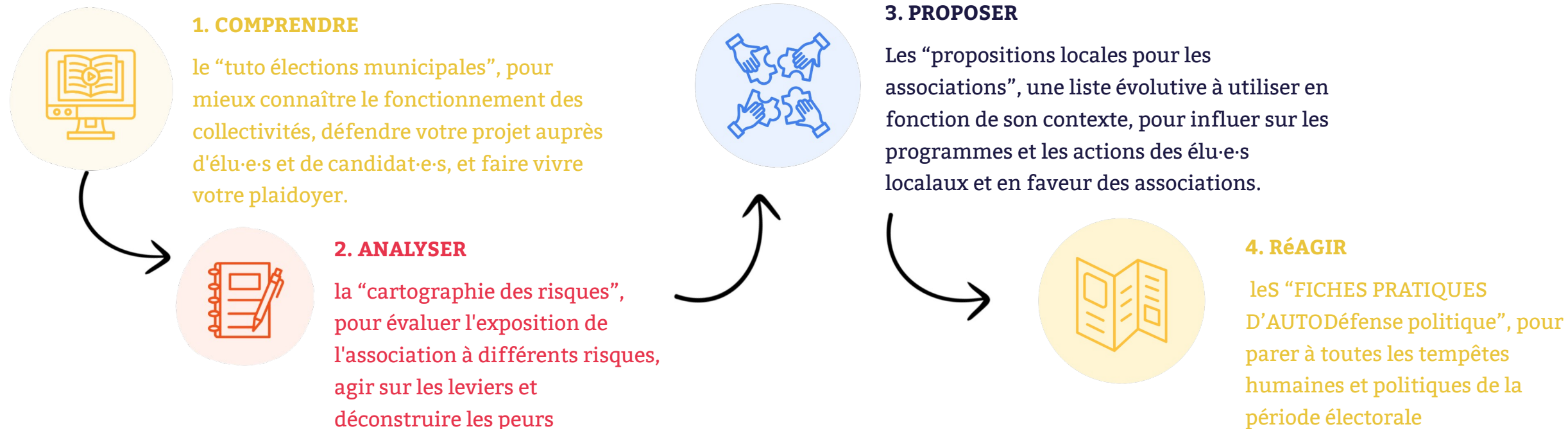
Cette période électorale peut être un révélateur de fragilités pour les associations. Cela peut être le cas vis-à-vis des partenaires extérieurs : dépendance à la municipalité, précarité foncière, tensions locales, pressions politiques, attaques symboliques ou matérielles, remise en cause de soutiens existants... Mais cela peut l'être tout autant dans l'animation de nos parties prenantes : les questions de neutralité, d'accueil inconditionnel, de rôle politique/citoyen des lieux ou encore d'affiliation partisane peuvent s'entremêler et créer des tensions.

Mais bien préparée, la période électorale peut aussi être un moment fort de (ré)affirmation et d'ancrage du projet, de ses fondements, de son rôle pour le territoire et de son lien avec la collectivité en tant que lieu qui contribue à l'intérêt général au quotidien pour tous les habitant.e.s et acteurs du territoire. Les mairies et intercommunalités sont, en effet, des partenaires de proximité essentiels. La future équipe municipale sera en place pour 6 ans : un véritable cycle stratégique pour votre tiers-lieu !

C'est avec ces éléments de contexte comme boussole que les réseaux régionaux de associations, réunis au sein de l'Association Nationale des associations, s'associent aujourd'hui pour vous proposer ce commun : **un kit d'outils pour lire de façon collective notre moment politique, identifier les enjeux, les risques et leviers au sein des lieux et agir avec lucidité, mesure et conviction.**

Préparons-nous aux municipales 2026 !

Le kit **“Préparons-nous aux Municipales 2026”** vous propose une méthode guidée en 4 temps forts, avec pour chaque étape de votre réflexion un outil pensé pour animer la discussion au sein de votre collectif :



Etant donné la diversité des associations qui composent notre mouvement, toutes ces propositions ne feront pas forcément écho à votre projet, territoire ou vécu. Le kit est conçu comme une boîte à outils : il vous appartient de choisir ce qui fait sens pour votre collectif, avec vos contraintes et vos réalités territoriales. Vous êtes les mieux placé·e·s pour savoir !

Mais surtout, nous proposons ce kit pour une aide à la discussion, à la mutualisation, et à l’action collective : pensez à vous entourer, échanger entre pairs, avec d’autres associations, et vous appuyer sur votre réseau régional de associations pour trouver soutien, recul et mobilisation.

Bonne route vers les élections!

Introduction à la démarche proposée de cartographie des risques

Cartographier ses risques permet de prendre au sérieux la réalité politique dans laquelle évoluent les associations. Regarder lucidement la situation en analysant les forces, les fragilités, les dépendances, les appuis et marges d'action est en effet nécessaire.

Cette grille d'analyse de risques est une méthode qui permet d'anticiper et de se préparer dans le but de sécuriser l'association, de prendre soin des acteur·ice·s qui agissent en son sein et de se renforcer tout en préservant son autonomie.

Cet outil propose de réaliser un auto-diagnostic collectif en autonomie. Il est constitué d'une grille de 50 questions regroupées en 8 axes: dépendance à la municipalité, contexte politique, relations locales, modèle économique, foncier, réputation, gouvernance, sécurité.

Il y a une logique juste dans la façon dont les questions s'enchaînent, un vrai cheminement qui amorce la réflexion.

Ainsi, il permet de visualiser en un coup d'œil les zones de stabilité et de fragilité et d'ouvrir un espace de discussion stratégique au sein du collectif.

Cette grille d'analyse n'a pas vocation à être exhaustive. **C'est un outil d'aide à la discussion et à la décision qui s'inscrit dans une logique d'autogestion.** Il a d'ailleurs vocation à évoluer au gré des problématiques observées sur le territoire et des difficultés rencontrées par les lieux.

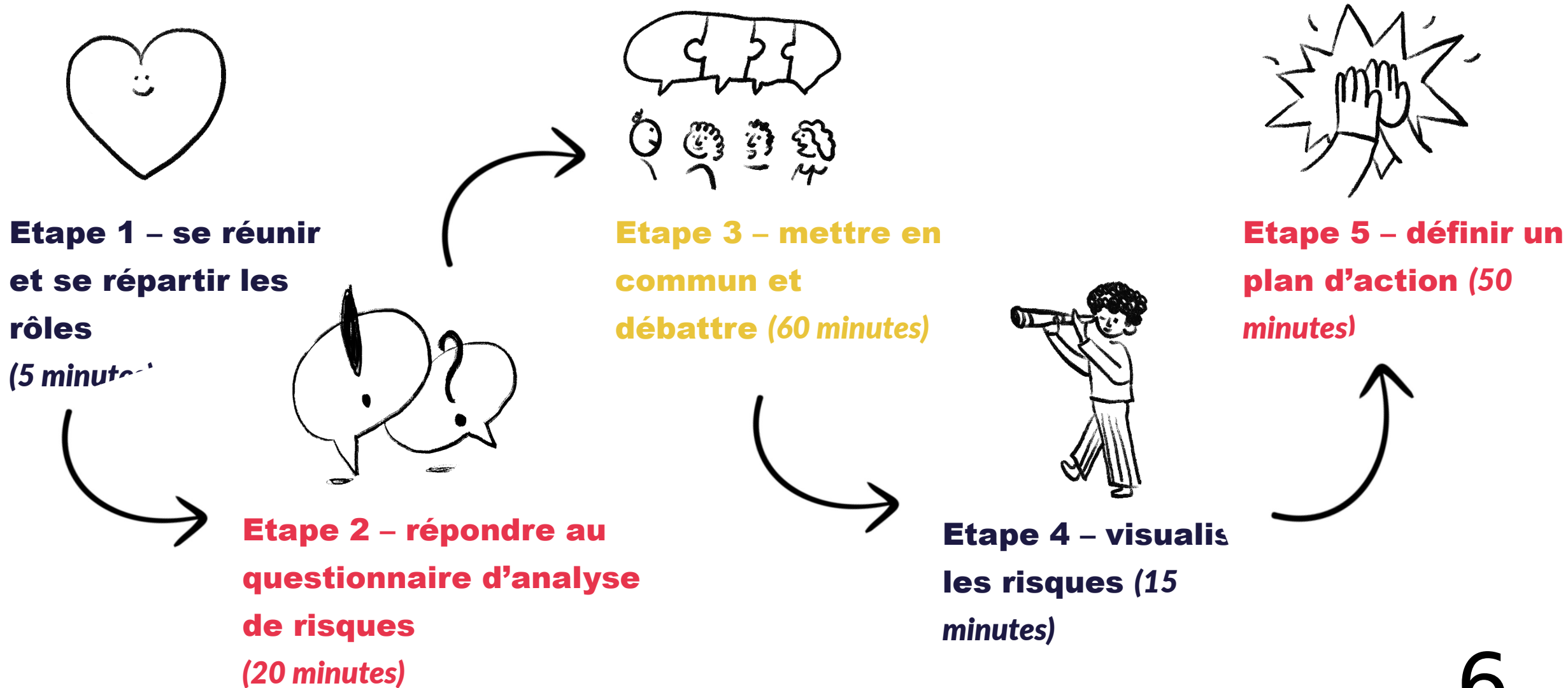
Notre intention est de vous outiller dans le but d'ouvrir le débat au sein du collectif pour nommer les fragilités réelles, confronter vos perceptions. Vous pourrez ensuite prioriser les risques et leviers d'actions concrets avant, pendant et après les élections municipales.

Laissez-vous guider au travers d'un **atelier de travail d'environ 2h30** pour aboutir à un premier niveau d'analyse de risques et à un plan d'action !

Pour vous aider à construire votre plan d'action, n'hésitez pas à aller chercher, dans les « [fiches pratiques d'autodéfense politique](#) », des réponses adaptées aux situations identifiées.

Si vous deviez constater des situations à haut risque, ne restez pas seuls dans leur prise en charge, contactez votre réseau régional pour être soutenus !

Méthodologie de l'atelier (durée : 2H30)



Etape 1 – se réunir et se répartir les rôles

Réunissez 4 à 10 personnes (salarié·e·s, bénévoles, usager·ère·s, membres du CA) avant les élections municipales, pour croiser les points de vue et faire émerger une vision commune.

Identifier des rôles :

- **Animateur·ice** lit les consignes et s'assure qu'elles sont comprises de tous·tes, imprime les questions et le diagramme pour que l'ensemble des participant·e·s dispose d'une grille individuelle
- **Maître·se du temps** tient le chrono pour respecter le temps imparti, et garantit des pauses !
- **Scribe/secrétaire** reporte les réponses sur le document d'autodiagnostic, et prend en note ce qui se dit si besoin.
- **Scribe verbatim** note les phrases marquantes et spontanées.
- **Garant·e de la convivialité** s'assure des bonnes conditions logistiques et que personne ne manque d'eau ou de café.

N'hésitez pas à distribuer d'autres rôles si nécessaire !



Etape 2 : questionnaire d'analyse de risques

Chacun·e lit la grille de questions réparties en 8 axes. L'animateur·ice s'assure de la bonne compréhension des 8 axes et des différentes questions.

Individuellement, les participant·e·s attribuent un score pour chaque axe en s'aidant des questions ; iels sont invité·e·s à noter les points qu'iels souhaitent pouvoir discuter avec le groupe.

Il y a une logique juste dans la façon dont les questions s'enchaînent, un vrai cheminement qui amorce la réflexion. Le questionnaire balaye large : les liens sur le territoire, l'économie, le politique. On traverse l'ensemble des composantes de l'association, ce qui permet d'avoir une vision globale de la situation.

Définissez un score de 1 à 5 pour chacun des 8 axes :

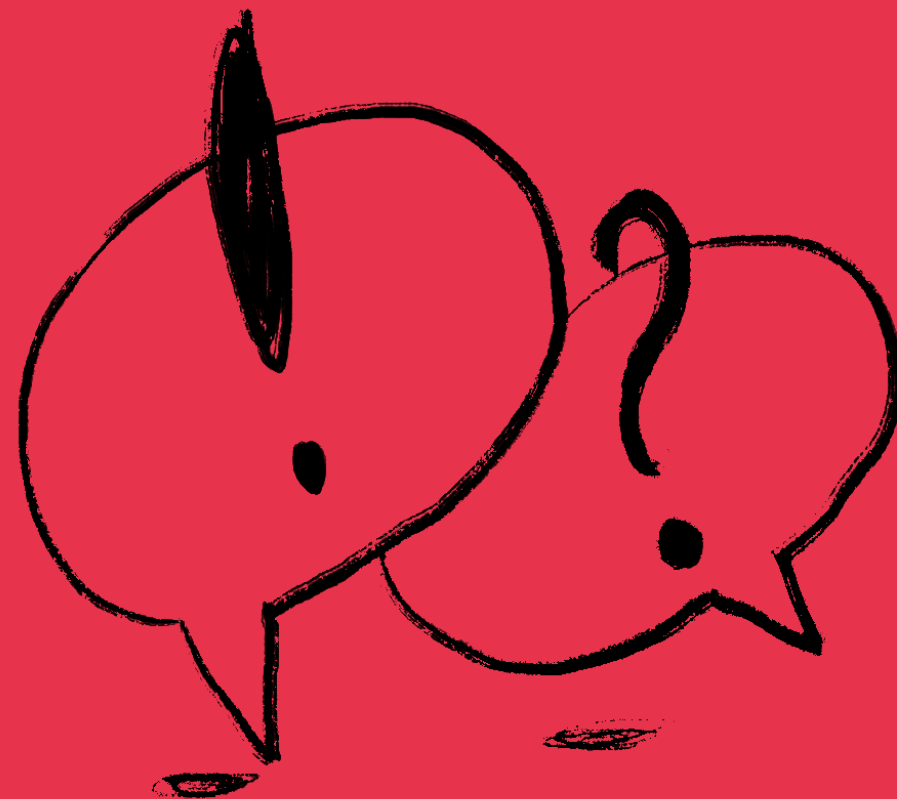
1 = risque très faible (situation très stable et maîtrisée / pas de vigilance particulière)

2 = risque faible (point d'attention faibles mais non préoccupants)

3 = risque modéré (vigilance nécessaire, dépend de facteurs externes)

4 = risque élevé (potentiellement dommageable, action corrective recommandée)

5 = risque élevé (attention immédiate, vulnérabilité majeure, action urgente)



Axe 1 : Dépendance à la municipalité.

Cet axe permet d'évaluer dans quelle mesure l'association est dépendante des décisions politiques locales pour fonctionner.

Questions à se poser :

- Quelle part de notre budget dépend directement de la municipalité (subvention, soutien logistique, charges, mises à disposition) ?
- Notre convention ou bail est-il sécurisé ? Sur quelle durée ? Avec quelles garanties ?
- Savons-nous clairement ce que la municipalité sortante pense de l'association ? Et les autres listes ?
- En cas de changement d'équipe politique, que se passerait-il pour nous demain ?
- Que sommes-nous prêts à perdre ou à renégocier ?

Points à noter

SCORE : .../5

Indication :

1= Financement municipal marginal : autonomie forte

3= subvention importante mais compensée par d'autres ressources

5= subvention municipale indispensable / bail ou mise à disposition fragile

Axe 2 : Contexte politique & perception du lieu.

Comment l'association est-elle perçue politiquement dans la commune ? l'association a-t-elle une image “neutre”, “utile”, “engagée”, “incomprise”... ? Cet axe mesure le niveau de tension ou de polarisation possible.

Questions à se poser :

- Comment l'association est-elle perçue politiquement dans la commune ? Sommes-nous associé·e·s à un camp politique ?
- Quels sont les enjeux électoraux locaux ?
- Y a-t-il des sujets sensibles que nous portons ou accueillons (débat décolonial, migrant·e·s, queer, droits sociaux, écologie, culture engagée, antifascisme...) ?
- Organisons-nous des événements ou activités « à risque fort » (débats politiques, concerts, soirées, ateliers militants...) ?
- Existe-t-il des tensions entre publics (interactions complexes entre différents groupes d'habitué·e·s ou visiteurs) ou des « invité·e·s sensibles » (artistes engagé·e·s , militant·e·s, personnalités polarisantes ?
- Existe-t-il un risque d'instrumentalisation de l'association pendant la campagne ?
- Les candidat·e·s nous considèrent-ils comme un partenaire légitime ou comme un acteur secondaire ?

Etape 2 : questionnaire d'analyse de risques

Points à noter

SCORE : .../5

Indication :

1= lieu sans polémique

3= quelques incompréhensions ou sujets sensibles

5= lieu perçu comme politisé, tensions ou polémiques régulières

Axe 3 : Relations acteurs locaux & forces de soutien.

Cet axe évalue la solidité de l'écosystème autour de l'association : soutiens, alliances, tensions, forces d'appui.

Questions à se poser :

- Qui sont les acteurices important·e·s sur le territoire (élu·e·s, notables, syndicats, bailleurs sociaux, associations, commerçant·e·s, collectifs, mairie ...)
- Qui sont nos allié·e·s solides (assos, habitant·e·s, écoles, commerces, collectifs, entreprises) ?
- Qui pourrait nous défendre si l'association était fragilisée ? Qui sont nos allié·e·s sûr·e·s ?
- Existe-t-il des acteurices locaux hostiles ou méfiant·e·s ? Quels sont leurs motifs ou arguments ?
- Qui sont les acteurices neutres (qui pourraient basculer selon les tensions locales) ?
- Quels conflits historiques ou tensions territoriales pourraient nous affecter (centre/périphérie, jeunes/séniors, anciens/néo-arrivants, ...) ?
- Quels sont les projets impactants du territoire (renouvellement urbain, rénovation, réhabilitation) ? En cours ou à venir ?
- Comment notre présence transforme-t-elle les équilibres locaux ?

Points à noter

SCORE : .../5

Indication :

1= réseau de soutiens large et solide

3= soutiens existants mais fragiles ou dépendants de quelques acteurs

5= oppositions identifiées, isolement, tensions fortes existantes

Axe 4 : Solidité du modèle économique .

Cet axe mesure la capacité de l'association à tenir financièrement, indépendamment du contexte politique.

Questions à se poser :

- Avons-nous une trésorerie suffisante pour absorber des imprévus ?
- Notre modèle repose-t-il sur plusieurs sources de revenus ou sur 1 ou 2 piliers ? Ces piliers sont-ils fragiles ?
- Quels événements, financements ou partenariats seraient critiques s'ils s'arrêtaient demain ?
- Une diversification des financements est-elle possible *via* bar, adhésions, ventes, formations, mécénat, dons etc. ?
- Sommes-nous capables de faire évoluer notre activité rapidement si besoin ?
- Quel est le niveau de nos charges fixes (énergie, bâtiments anciens, équipe salariée etc) ?
- Quel est notre "plan B" financier en cas de baisse d'un soutien public ?

Points à noter

SCORE : .../5

Indication :

1= trésorerie solide, ressources diversifiées

3= quelques fragilités, dépendance partielle, trésorerie tendue

5= trésorerie < à 2 mois, dépendance majeure à un financeur

Axe 5 : Foncier / occupation / stabilité immobilière.

Le foncier est souvent le premier point de fragilité des associations : cet axe clarifie le niveau de sécurité.

Questions à se poser :

- Quel est notre type d'occupation (bail, convention, prêt, tolérance...) ?
- Comment est la relation avec le·a propriétaire / bailleureuse (bonne/neutre/fragile) ?
- Sommes-nous sûr·e·s de rester dans ce lieu après les élections ?
- Le bâtiment attire-t-il des convoitises (projet immobilier, rénovation, autres usages) ?
- Sommes-nous en situation de précarité foncière ou de dépendance au propriétaire ?
- Y'a-t-il déjà des conflits liés à l'usage du lieu (limites, nuisances sonores, ...) ?
- Quels signaux faibles avons-nous déjà repérés (non-renouvellement du bail, hausse du loyer, ...) ?

Points à noter

SCORE : .../5

Indication :

1= bail sécurisé/propriété/convention longue

3= bail stable mais dépendance non maîtrisée

5= bail précaire, risque d'expulsion, signaux faibles inquiétants

Axe 6 : Réputation & communication.

Une association peut être prise dans des récits locaux, positifs ou toxiques : cet axe évalue la maîtrise de son image.

Questions à se poser :

- Quels récits circulent sur l'association : utiles, flous, déformés, polarisants ?
- Avons-nous déjà été la cible des rumeurs, critiques publiques ou incompréhensions ?
- Quelle est notre exposition à des attaques ou à des polémiques locales ?
- Avons-nous déjà subi des attaques en ligne (groupes Facebook, commentaires hostiles...) ?
- Sommes-nous vulnérables médiatiquement ? Quels est le risque de piratage ?
- Nos réseaux sociaux sont-ils sécurisés (double authentification, etc.)
- Notre communication est-elle claire, accessible, cohérente avec nos valeurs ?
- Savons-nous comment réagir si une polémique surgit pendant la campagne ?
- Existe-t-il un risque de récupération politique / instrumentalisation du lieu en période électorale ?

Points à noter



SCORE : .../5

Indication :

1= faible exposition du lieu à des attaques sur son image

3= risque faible mais peu de capacité à réagir en cas de crise

5= exposition forte, communication fragile, risque réputationnel

Axe 7 : Gouvernance & ressources humaines.

La période électorale peut amplifier les tensions internes ; cet axe mesure la résilience organisationnelle et le niveau de dépendance à quelques personnes clés dans la coordination, la prise de décision, l'animation, etc.

Questions à se poser :

- l'association dépend-elle trop de 1 ou 2 personnes ?
- Avons-nous des méthodes claires de décision, de communication interne, de gestion de conflit ?
- Sommes-nous prêt·e·s à absorber une période de tension ou d'incertitude collective ?
- La charge électorale (rencontres, communication, posture) risque-t-elle d'épuiser l'équipe ?
- Avons-nous une gouvernance capable de prendre des décisions rapides ?
- Le risque de burn-out est-il élevé (surcharge pour qq personnes notamment) ?
- Avons-nous des procédures établies et efficaces en cas crise (recours à une médiation externe, psy du travail, lutte contre le harcèlement et les VSS, ...) ?

Points à noter

SCORE : .../5

Indication :

1= gouvernance solide, pas de dépendance à quelques individus

3= zones floues, risques de surcharge

5= dépendance à 1 ou 2 personnes, risques de burn-out ou conflits non gérés

Axe 8 : Menace politique et sécurité de l'équipe

Cet axe permet de s'interroger sur le niveau de menace politique pour l'association, ses membres et son projet ; en particulier du fait d'une présence forte et organisée de groupes politiques violents sur le territoire.

Questions à se poser :

- Existe-t-il des groupes, collectifs, associations, pages locales ou personnalités d'extrême droite actives dans la commune ou le bassin de vie ?
- Avons-nous déjà subi des attaques ou pressions (tags, rumeurs, sabotages, agressions, lettres anonymes, post sur les réseaux sociaux) ?
- Avons-nous déjà subi des pressions politiques (retrait subvention, convocation en mairie...) ?
- Avons-nous déjà vécu des intrusions (vols, repérages nocturnes, visites hostiles...), des comportements intimidants ou des incidents suspects ?
- Pouvons-nous analyser notre environnement et le niveau d'exposition des locaux à certain risques associés : l'équipe intervient-elle dans des zones isolées, des rues passantes, des endroits exposés aux violences, ...
- Quel est le niveau de vulnérabilité des locaux (accès multiples, grande façade vitrée, espace ouvert...) ? Quelles mesures de sécurité avons-nous mis en place (verrous, éclairage, caméras passives, vigile, éclairage urbain, médiateurs...) ?
- Disposons-nous d'un protocole en cas d'incident (plan d'action : fermer, isoler, alerter, appeler la police, ...) ?
- Quelles sont nos relations avec les forces de l'ordre - gendarmerie notamment (bonnes, neutres, compliquées...) ?

Points à noter

SCORE : .../5

Indication :

1= pas d'hostilité, sécurité maîtrisée

3= présence de groupes radicaux, quelques incidents mineurs

5=hostilité réelle, incidents répétitifs, absence de protocole, exposition forte

Etape 3 – mettre en commun et débattre

Le facilitateur·rice reporte les scores de chaque participant·e dans le tableau suivant. Cela permet de relever d'un rapide coup d'œil les zones de divergences et de convergence, ainsi que le niveau d'exposition aux risques selon les axes.

Analysez les axes où les risques sont prépondérants, et définissez un score par axe. L'enjeu n'est pas tant de définir un score global, mais plutôt d'en débattre entre vous.



Tableau des scores

Nom	Axe 1 - Dépendance à la municipalité	Axe 2 - Contexte politique	Axe 3 - Relations acteurs locaux	Axe 4 - Solidité du modèle éco	Axe 5 - Foncier	Axe 6 - Réputation & communicati on	Axe 7 - Gouvernance et RH	Axe 8 - Menace et sécurité
Score final								

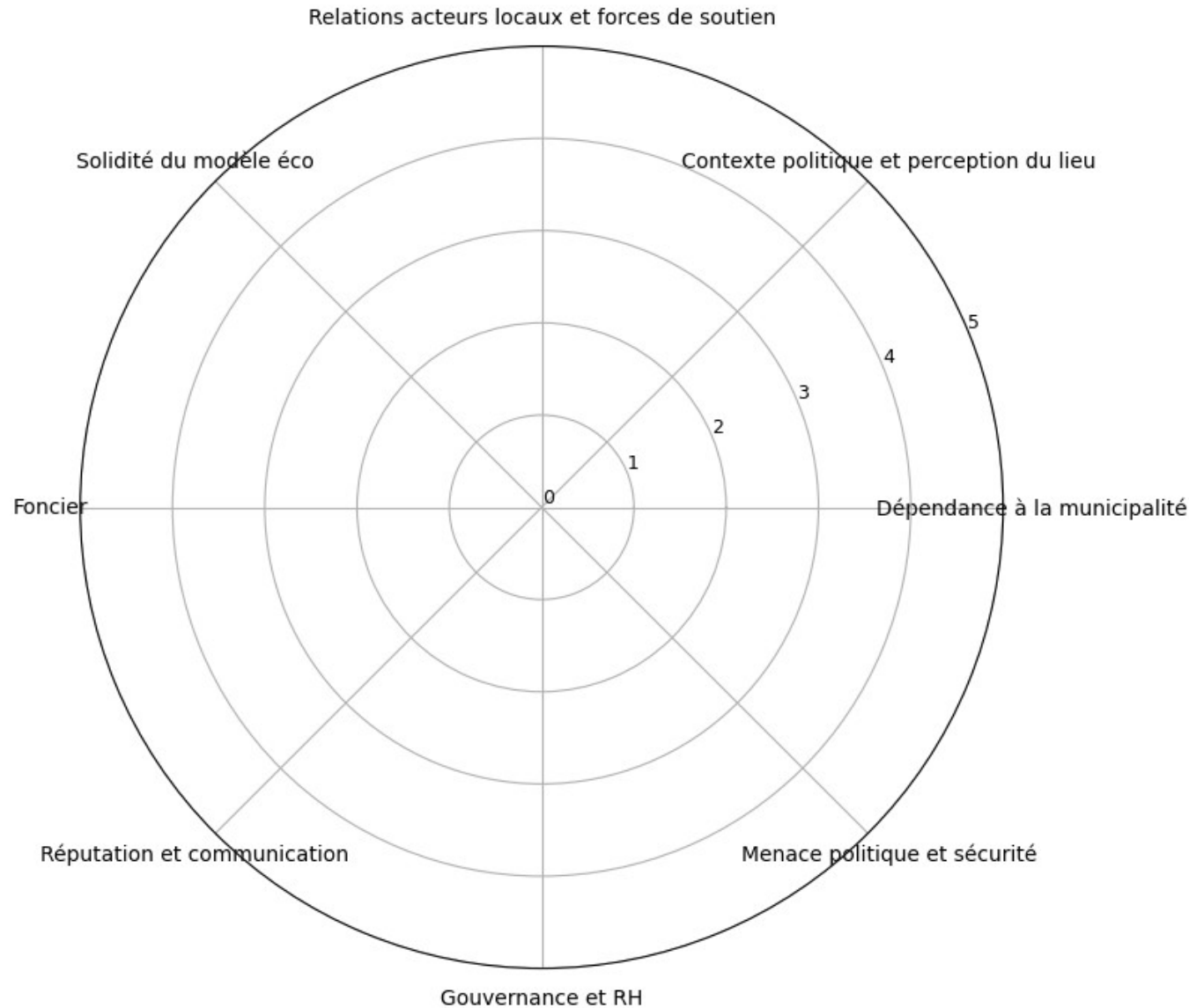
Points à noter

Etape 4 – visualiser les risques

l'association positionne les scores finaux sur le diagramme



diagramme



La zone la plus “gonflée” indique les secteurs les plus vulnérables

Interprétation rapide

0-2 : Situation globalement stable - ajustements simples.

3-4 : Risques significatifs : une stratégie de protection doit être engagée.

5 : Situation fragile : prioriser un plan d'action pré-électoral.

Témoignage



« Sur le fond, ça confirme plusieurs choses importantes pour la Martinière. On est plutôt autonomes, parce qu'on n'a pas de gros risque financier immédiat. Le lieu est déjà identifié localement, ce qu'on y fait n'est pas nouveau, et ça, je l'assume. On a un ancrage local fort, un réseau, une communauté : on n'est pas seuls, on n'est pas perdus dans le désert. L'outil permet de poser une stratégie simple et lucide : on sait que les temps à venir ne seront pas simples, avec des tensions politiques, notamment liées à la montée de l'extrême droite, mais on sait aussi qu'on a une puissance propre pour y faire face et que la question, maintenant, c'est comment on résiste. »

Tiers-lieu paysan de la Martinière

Samuel Chabré / Tom Hébrard

Etape 5 – définir un plan d'action

Regardez vos zones de forces et célébrez-les!

Choisissez 3 à 4 risques principaux pour lesquels vous définissez un plan d'action, pour cela vous pouvez vous appuyer sur le tableau suivant.

Psssit, si vous constatez que vous êtes exposés à l'un des risques suivants:

- remise en question de la neutralité partisane du lieu,
- positionnements internes contraires aux valeurs portées par le lieu,
- campagne de communication stigmatisante,
- engagement politique d'un membre du lieu

Allez jeter un œil au à l'outil « [Fiches pratiques d'autodéfense politique](#) » qui vous donnera des idées et des retours d'expérience pour alimenter votre plan d'action!



Exemple de plan d'action

RISQUE Identifié	actions à mettre en place	CALENDRIER (avant/après élections)	Ressources à mobiliser (budget, temps, personnes, formations, outils, ...)	Prochaines étapes
Dénigrement médiatique	Préparation d'une défense médiatique (formation, construction d'une ligne de discours, identification de rôle en cas d'exposition brutale)	Avant	Formation spécifique en communication de crise	Identifier et s'inscrire à une formation Se répartir des rôles Retravailler la ligne de communication pour les réseaux sociaux locaux et nationaux
Perte d'alliés et partenaires	Maintien de liens forts au sein de nos réseaux	Avant	Chaque membre du collectif selon ses liens partenariaux	Mobiliser nos réseaux locaux (syndicats, etc...) et nationaux
Sécurité informatique	Faire évoluer nos réseaux de communication Clarifier les besoins selon ce que l'on doit se dire	Année 2026	Outils informatiques	Check sécurité informatique réseaux sociaux (insta, Facebook, etc) Don framaspaces Sollicitation données souveraines

Votre plan d'action

RISQUE Identifié	actions à mettre en place	CALENDRIER (avant/après élections)	Ressources à mobiliser (budget, temps, personnes, formations, outils, ...)	Prochaines étapes

Et après ?

Vous rencontrez une situation difficile ? Vous vous posez bcp de questions ? Ne restez pas seuls, contactez d'autres associations ou un réseau associatif régional pour être soutenu !

Voici la liste de nos membres et les contacts de notre équipe salariée :

