

# TUTO ÉLECTIONS MUNICIPALES 2026

15 ET 22 MARS 2026

## INTRODUCTION

### D'OÙ VIENT CE KIT ?

- Ce document est adapté par le Mouvement associatif Auvergne-Rhône-Alpes sur la base des travaux publiés sur Movilab à retrouver [en cliquant sur ce lien](#). Il s'agit de travaux collectifs par les réseaux régionaux des tiers-lieux (logos ci-dessous).
- La licence appliquée est la Creative Commons BY-NC-SA
  - Attribution (nommer les auteurs)
  - Non Commercial (pas de profit commercial sur le partage sans notre autorisation)
  - Partage à l'identique (avec même licence).
- Pour plus de détails sur cette licence, vous pouvez consulter [cette page](#). En complément, [sur cette page](#), vous trouverez un comparatif des différentes licences existantes.



- Vous pouvez adapter le document en nous citant, et en indiquant le lien vers notre travail : cela permet de respecter le repartage dans les mêmes conditions qu'implique la licence.
- Si vous souhaitez adapter les contenus, voici les liens vers les versions modifiables à télécharger :
  - Tuto élection municipales (modèle Canva - Canva Pro est gratuit pour les associations) : [en cliquant sur ce lien](#)
  - La cartographie des risques (diaporama Powerpoint) : [en cliquant sur ce lien](#)
  - Les effets de mon asso (texte OpenOffice) : [en cliquant sur ce lien](#)
  - Les fiches pratiques d'auto-défense politique (modèle Canva) : [en cliquant sur ce lien](#)

# TUTO ELECTIONS MUNICIPALES 2026

15 ET 22 MARS 2026

## POURQUOI CE TUTO ?

A+c'est mieux ! a conçu ce guide à l'occasion des **élections municipales de mars 2026**, un moment clé pour les associations. Les mairies et intercommunalités sont, en effet, des partenaires de proximité essentiels. La future équipe municipale sera en place pour 6 ans : un véritable cycle stratégique pour votre association.

C'est donc le **moment idéal** pour vous faire connaître, porter votre projet et renforcer — ou obtenir — le soutien de votre commune : les candidat·es sont à l'écoute. L'objectif est d'influencer leurs campagnes électorales, pas de faire la campagne électorale de l'association.

Ce tuto vous sera également utile pour les prochaines échéances électorales, probablement dès 2027, mais aussi **tout au long de l'année** pour vos demandes de subvention, vos rencontres institutionnelles ou vos actions de plaidoyer.

## A QUI S'ADRESSE CE TUTO ?

**Vous n'êtes pas un·e pro du lobbying ?** Pas de souci ! Ce tuto a été pensé aussi bien pour les novices que pour celles et ceux qui ont déjà noué des partenariats avec les institutions.

**Son objectif :** mobiliser et former une équipe de personnes d'ambadrices pour votre association, afin de ne plus faire reposer la relation avec les élu·es sur une seule personne.

## COMMENT FONCTIONNE CE TUTO ?

Ce guide est un accompagnateur pour affiner votre position pendant cette campagne municipale et après clarifier vos besoins, formuler vos revendications et suivre vos avancées. Vous pourrez y consigner vos informations dans un carnet de suivi, compléter les tableaux, intégrer les synthèses des activités et bâtir ainsi vos propres outils de plaidoyer. Pour chaque atelier collectif, nous vous conseillons de garder 10 minutes de bilan «à chaud» en fin de séance afin de capitaliser immédiatement sur les retours des participant·es.

Ce tuto est une **trame pas à pas** : libre à vous de l'adapter, l'enrichir et construire votre propre méthode.

## MOTIVÉ·E ? C'EST PARTI !

Constituez une petite équipe de bénévoles, contributeur·ices, administrateur·ices et salarié·es de votre asso et laissez-vous guider :

- 1 • **Préparer la campagne municipale** : pour avoir les bonnes clefs et être plus efficace pour la suite.
- 2 • **Ecrire et faire vivre son plaidoyer** : les conseils ultimes pour vous lancer.

## POUR CHAQUE ACTIVITÉ, ON VOUS INDIQUE...



**LES PERSONNES  
AVEC QUI L'ORGANISER**



**LA PÉRIODE IDÉALE  
POUR L'ORGANISER**



**LE TEMPS  
NÉCESSAIRE**



**LE MATÉRIEL  
À AVOIR SOUS LA MAIN**

## LES DATES À NE PAS MANQUER...

1

**31 JANVIER 2026**

Date limite pour les inscriptions sur les listes électorales, sauf cas particuliers (déménagement, jeune de 18 ans sans recensement citoyen, etc).

2

**26 FÉVRIER 2026**

Date limite pour le dépôt des listes du premier tour des élections

3

**15 MARS 2026**

Premier tour

4

**22 MARS 2026**

Deuxième tour



**PRÉPARER LA CAMPAGNE**

**ÉCRIRE ET FAIRE VIVRE SON PLAIDOYER**

## #1 COMPRENDRE LES COMPÉTENCES LOCALES

### CONNAISSEZ-VOUS BIEN VOTRE MAIRIE ?

La répartition des compétences entre commune et intercommunalité est parfois complexe.

Cet atelier vous permet de comprendre leur fonctionnement, de savoir qui fait quoi, à qui vous adresser, et de renforcer votre crédibilité auprès de vos interlocuteur·ices.

#### ATELIER



AVEC LES PERSONNES  
IMPLIQUÉES DANS L'ASSO



TOUTE L'ANNÉE, OU POUR ÉCRIRE  
VOTRE PLAIDOYER DE CAMPAGNE



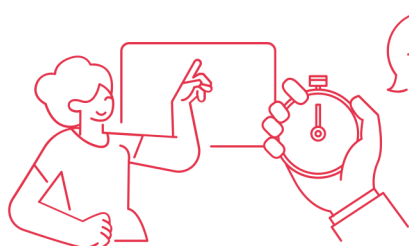
TEMPS ESTIMÉ  
1 HEURE



FEUILLE A3, POST-IT, STYLOS  
OU EN LIGNE SUR MIRO

### DÉROULÉ DE L'ATELIER

#### 1 RÉPARTISSEZ LES RÔLES



##### ANIMATEUR·ICE

Lit les consignes et s'assure qu'elles sont comprises de tous·tes.



##### MAÎTRE·SSE DU TEMPS

Tient le chrono pour respecter le temps imparti, et garantit des pauses !



##### SCRIBE SECRÉTAIRE

Reporte les réponses sur le tableau



##### SCRIBE VERBATIM

Note les phrases marquantes et spontanées.



##### HÔTE

S'assure des bonnes conditions logistiques et que personne ne manque de matériel.

N'hésitez pas à distribuer d'autres rôles si nécessaire.

#### 2 À LIRE AVANT DE COMMENCER

Les électeur·ices votent pour une liste de personnes qui formeront le conseil municipal. Ce conseil élira le/la maire, les adjoint·es, les conseiller·es municipaux délégués (s'il y en a) et les représentants à l'intercommunalité (conseiller·es communautaires). Pour les communes de moins de 1000 habitant·es, le/la maire siège automatiquement à l'intercommunalité (Métropole et établissements publics territoriaux, communautés urbaine, d'agglomération et communauté de communes).

## LES COMMUNES PEUVENT AGIR SUR :

- l'**urbanisme** : Plan local d'urbanisme et permis de construire, en lien avec l'intercommunalité
- le **logement**
- l'**aide sociale** via les centres communaux d'action sociale (CCAS)
- la **vie associative**
- l'**éducation** : gestion des écoles élémentaires et maternelles
- l'**accueil de jeunes enfants**
- la **culture et le patrimoine** : politique locale et quelques équipements
- le **tourisme** (petite collectivité) et le **sport** (pas forcément les gymnases)
- la **démocratie locale, la transition écologique, la santé, la prévention de la délinquance, la jeunesse, le commerce, l'artisanat, l'Economie Sociale et Solidaire ou le développement économique.**

## L'INTERCOMMUNALITÉ A EN CHARGE :

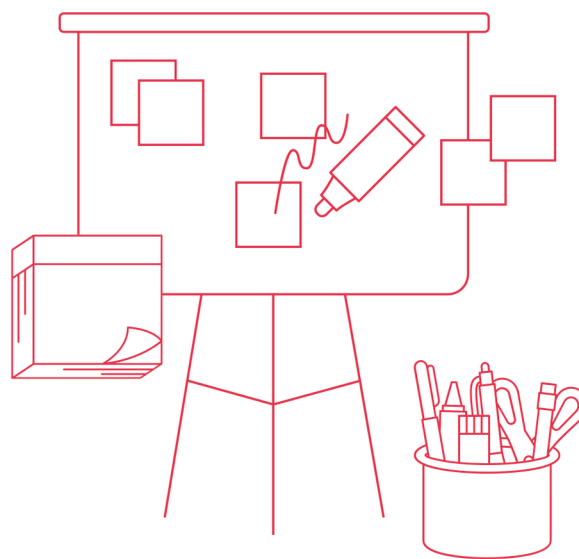
- l'**aménagement** avec les documents d'orientation et de planification (ex. Plan local d'urbanisme intercommunal - PLUi, schémas directeurs du logement, de développement économique, etc...),
- la **gestion des déchets**,
- le **développement économique**,
- le **Plan climat air énergie territorial**,
- certains **équipements culturels et sportifs** (pour les interco de + de 20 000 habitant-es).

Cas particulier de la politique de la ville : les programmations sont réalisées par les villes et portées par les intercommunalités. Le point d'entrée est plutôt la ville dont les agent-es et élu-es connaissent bien les quartiers.

**Gardez en tête que la commune est «chef de file» pour le développement local et qu'une adaptation aux situations locales s'impose !**

### 3 LANCEZ-VOUS (20' MAX.)

- Munissez-vous d'un tableau blanc, d'un paper-board ou d'un simple mur.
- Collectivement, listez les **projets de votre asso et ses domaines d'activités**. Schéma, carte mentale, tableau, ... La forme importe peu, il est surtout important d'être clair et lisible. Cela permet aussi de **s'assurer de la bonne information de tous et toutes** sur l'identité du lieu et ses activités. **L'animateur-ice prend les notes au tableau.**
- Ensuite, chaque participant-es écrit sur des **post-it** le nom des services municipaux et les noms des élu-es qui seraient concerné-es par chacune des activités citées auparavant. **Vous pouvez vous aider** des sites internet ou des magazines de vos collectivités (les noms des élu-es référent-es figurent parfois dans les projets).



### 4 GARDEZ EN MÉMOIRE

Cet exercice est précieux. **Il est important d'en conserver une trace** : compilez les informations dans un tableau pour pouvoir les mettre à jour en fonction des changements d'interlocuteur-ices. Il peut être également intéressant de partager ce document avec toute votre équipe (affichage, mail, etc.). **Chacun-e pourra ainsi identifier les interlocuteur-ices clés sur les sujets qui le/la concerne.**

### ... POUR ALLER PLUS LOIN

Toute l'année, consultez le [Kit de survie des collectivités](#) que vous pourrez animer avec un [Bingo des collectivités](#) à adapter à vos projets.

## #2 SAVOIR PRÉSENTER SON PROJET

### CONNAISSEZ-VOUS (VRAIMENT) VOTRE PROJET ?

Demandez à 3 personnes de définir les fondements ou valeurs de votre asso en 3 mots et de donner 3 actions qui montrent son utilité sur le territoire. Si tout le monde est d'accord sans débat ou interprétation, passez cette étape.

Votre plaidoyer s'adresse à des personnes qui ne connaissent pas votre asso.

Cet atelier vous aidera à définir une description partagée de votre asso, à qualifier les effets de votre association, et à former des ambassadeur·ices. C'est indispensable pour montrer vos points forts, construire une vision et être clair dans vos propositions et votre communication.

#### ATELIER



AVEC UN·E COORDINATEUR·ICE  
+ 5 À 15 PERSONNES DIVERSEMENT  
IMPLIQUÉES DANS LE LIEU  
(SALARIÉ·E, BÉNÉVOLE,  
CONTRIBUTEUR·ICE, USAGER·E, VOISIN·E)



TOUTE L'ANNÉE, POUR PRÉPARER LE  
PLAIDOYER / LE PITCH DE VOTRE TIERS-LIEU



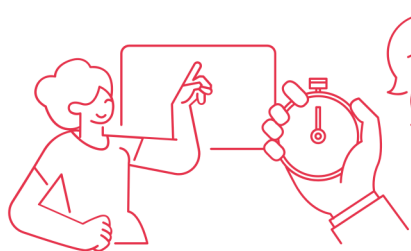
TEMPS ESTIMÉ : 2H EN COLLECTIF  
+ SYNTHÈSE ET ÉCRITURE DU DOC. FINAL



RAPPORT D'ACTIVITÉS DU TIERS-LIEU,  
FEUILLES A3 ET A4, PATAFIX OU SCOTCH,  
POST-IT, FEUTRES, MINUTEUR

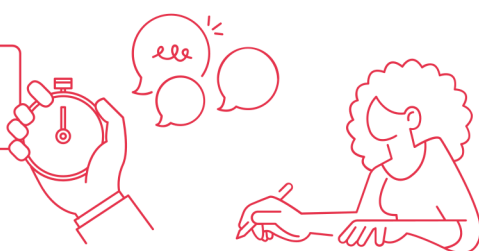
### DÉROULÉ DE L'ATELIER

#### I RÉPARTISSEZ LES RÔLES



##### ANIMATEUR·ICE

Lit les consignes et s'assure qu'elles sont comprises de tous·tes.



##### MAÎTRE·SSE DU TEMPS

Tient le chrono pour respecter le temps imparti, et garantit des pauses !

##### SCRIBE SECRÉTAIRE

Reporte les réponses aux questions et activités dans un document partagé avec tous·tes.



##### SCRIBE VERBATIM

Note les phrases marquantes et spontanées.



##### HÔTE

S'assure des bonnes conditions logistiques et que personne ne manque de matériel.

N'hésitez pas à distribuer d'autres rôles si nécessaire.

## 2 LANCEZ L'ATELIER COLLECTIF (2H)

- L'hôte prépare le matériel de l'atelier avec l'animateur-ice, imprime et affiche les tableaux du document "[Les effets de mon asso](#)" au format A3 si possible.
- L'animateur-ice lit les questions, en donnant des exemples. Les participant-es ont 5 minutes pour répondre aux questions et coller les post-it.
- Les participant-es choisissent ensuite 2 questions qui leur semblent importantes et prennent 15 minutes pour y répondre.
- Le scribe secrétaire synthétise les réponses des deux temps, avec des mots-clefs et des exemples si possible, et restitue à l'assemblée (15 min.).

## 3 SYNTHÉTISEZ !

Les scribes de l'atelier et le/la coordinateur-ice vont consigner les éléments dans un document de synthèse. À travers des exemples concrets, des éléments du bilan et des verbatim, ce document récapitulera les différents impacts de votre association sous forme de liste.

- **Munissez-vous** du dernier bilan annuel ou rapport d'activité de votre lieu et des réponses sur les post-it.
- **Retenez 5 ou 6 intentions et valeurs** qui représentent la raison d'être de votre asso, et 8 impacts maximum (avec exemples concrets) issus de l'atelier précédent.
- **Sélectionnez 3 à 4 chiffres** dans votre bilan (public accueilli, nombre d'heures d'ateliers, nombre de partenariats locaux, etc) qui représentent votre activité.
- **Choisissez des projets** que vous souhaiteriez développer dans les 3 années à venir.
- **Consignez les besoins** (dont financiers) de votre lieu pour pouvoir développer ces projets. Vous pouvez vous inspirer des [12 engagements](#) pour soutenir le tissu associatif local et répondre aux besoins des territoires du Mouvement associatif.

Cette partie sera utilisée pour l'activité [#4 Rédiger ses propositions](#).



## ... POUR ALLER PLUS LOIN

- Faites les activités de la [Cartographie des risques](#) qui vous aideront aussi à évaluer les fragilités et points forts de votre association.
- Associathèque propose un article sur la [démarche d'évaluation continue dans une association](#), et le projet [NOURA](#) bientôt un outil d'auto-évaluation de l'utilité sociale.

## #3 CRÉER SA BOUSSOLE POLITIQUE LOCALE

# CONNAISSEZ-VOUS LES TENDANCES POLITIQUES DE VOTRE TERRITOIRE ET LES RAPPORTS DE FORCE ?

### ATELIER



AVEC UN GROUPE DE PERSONNES  
IMPLIQUÉES DANS LE TIERS-LIEU



AVANT DE RÉDIGER  
VOS PROPOSITIONS



QUELQUES MINUTES PAR JOUR  
OU 2 X 2H



CARNET DE NOTES/FEUILLE/ORDINATEUR,  
CONNEXION INTERNET, ANCIENS  
MAGAZINES MUNICIPAUX

Cette activité vous aidera à évaluer les orientations des candidat-es, comprendre les tendances politiques locales et les rapports de force.

Les étiquettes politiques n'étant pas toujours affichées et revendiquées par les listes municipales candidates, il peut être difficile de s'y retrouver. Apprenez à démasquer les idées réellement portées par les listes, au-delà des grandes intentions affichées et à comprendre leur vision du territoire. Il est important d'y voir clair dans les cadres méthodologiques portés par les listes (centralisation du pouvoir, lien à la société civile, etc.) et d'ajuster votre posture et vos liens en fonction.

## DÉROULÉ DE L'ATELIER

### 1 RECENSEZ LES CANDIDAT-ES

Répartissez-vous la recherche d'information par support/média :

- les tracts diffusés dans la commune ou dans vos boîtes aux lettres ;
- les groupes Facebook de votre ville, en analysant les postures politiques prises par les candidat-es et leurs soutiens ;
- la presse locale.



### 2 ÉTUDIEZ LEURS POSITIONNEMENTS

Pour sortir des promesses électorales, recensez ce que les élu-es municipaux, territoriaux, ou leurs groupes politiques au niveau départemental et régional ont voté en 2023 et 2024 concernant :

- le lien et le soutien moral et financier aux associations
- les politiques sectorielles en fonction des activités/missions de votre association (culture, sport, etc.)
- les intentions et valeurs de votre asso identifiées dans #2 Connaissez-vous (vraiment) votre projet ?
- et/ou l'économie solidaire et sociale.

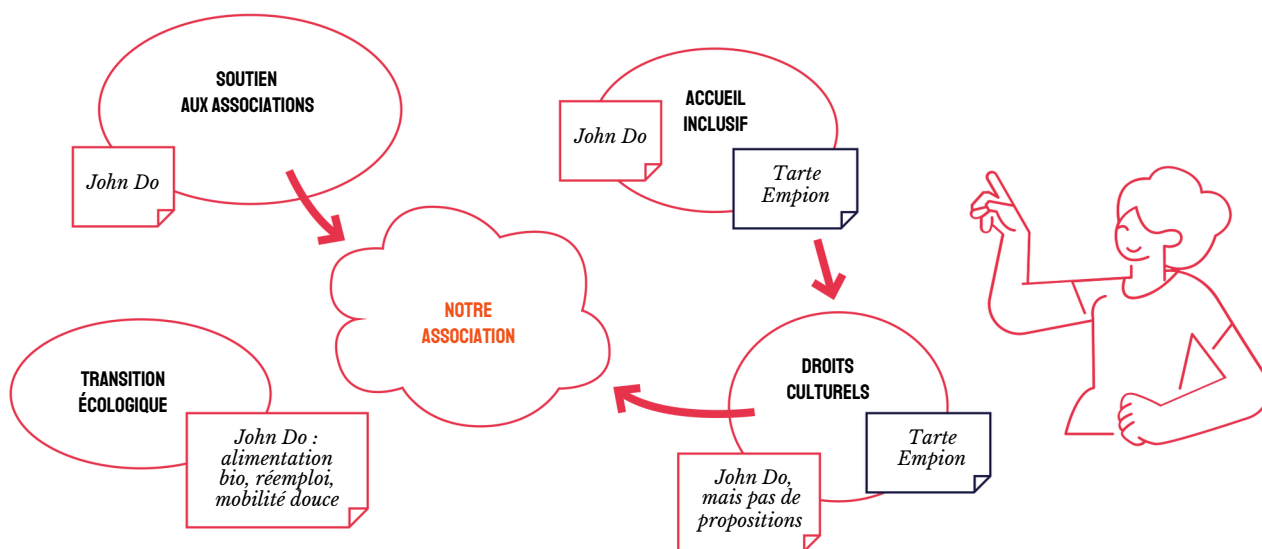
Les collectivités ont l'obligation de publier les expressions des groupes politiques du conseil municipal. Vous les trouverez dans les magazines de votre ville, de votre conseil départemental ou régional (pages « Expressions des groupes politiques »).



## 3 REGROUPEZ LES INFORMATIONS

Une personne du groupe crée et complète un tableau ou une cartographie selon les exemples ci-dessous :

CANDIDAT-ES	ETIQUETTE/LISTE	AUTRE MANDAT	SOUTIEN LES ASSOCIATIONS	ACCUEIL INCLUSIF	FEMMES/HOMMES	TRANSITION ÉCOLOGIQUE
TART EMPION	PS/Ecolo	Conseiller départemental	S'est abstenu sur le vote au département	Favorable	Favorable	Non
JOHN DO	Droite locale	Non	Oui	Favorable	Pas de proposition	Alimentation bio/ réemploi/ mobilité douce
...						



## 4 HIÉRARCHISEZ LES CANDIDAT-ES

A l'aide de ce tableau ou de la cartographie, hiérarchisez les candidat-es du plus proche de votre asso au plus éloigné, et conservez cette liste pour la diffusion de vos idées (étape suivante [Ecrire et faire vivre son plaidoyer](#)). Prenez également en compte la capacité des listes à accéder aux responsabilités.

### REMARQUE

De nombreuses controverses ont pu avoir lieu entre des associations et des élu-es d'extrême-droite / conservateurs. Identifiez bien les idées portées par les candidats se revendiquant ou étant proche de ces tendances politiques et ce que cela implique pour votre association. Et lire les [Fiches pratiques d'autodéfense politique](#).

## ... POUR ALLER PLUS LOIN

- [La Cartographie des risques](#)
- [A quoi ressemblerait le quotidien des associations sous un gouvernement d'extrême-droite](#), rédigé par le Mouvement associatif à l'occasion des élections législatives de 2024 pour aider au débat.
- Carte de l'Observatoire des Libertés Associatives sur [les restrictions aux libertés associatives](#).



## #4 PRÉPARER ET RÉDIGER SES PROPOSITIONS

# MAINTENANT QUE VOUS AVEZ LES CLEFS, PRÊT-E À FAIRE CAMPAGNE AUPRÈS DES CANDIDAT-ES ?

### ATELIER



1-2 PERSONNES QUI AIMENT/SAVENT  
ÉCRIRE + PERSONNES AYANT TRAVAILLÉ  
SUR LA PREMIÈRE ÉTAPE



AVANT DE RÉDIGER  
VOS PROPOSITIONS



1/2 JOURNÉE DE RÉDACTION  
+ 1 HEURE DE TEMPS COLLECTIF



SYNTHÈSE PRÉPARÉE À L'ACTIVITÉ #2,  
TABLEAU DES CANDIDAT-ES (ACTIVITÉ #3)

Après la première étape de préparation, vous avez normalement les idées plus claires sur vos besoins et ce que l'association apporte à votre environnement local. Vous pouvez maintenant réfléchir et proposer votre vision et vos besoins qu'une municipalité pourrait soutenir.

## DÉROULÉ DE L'ACTIVITÉ

### I RÉPARTISSEZ LES RÔLES

#### UNE PERSONNE RÉDIGE LA PRÉSENTATION DE VOTRE ASSOCIATION

Reprenez la synthèse réalisée à l'activité #2 *Savoir présenter son projet* et rédigez une présentation de votre asso en précisant son impact sur le territoire (20 lignes max.).

#### UNE PERSONNE FORMALISE DES PROPOSITIONS POUR VOTRE ASSOCIATION

A partir de la synthèse réalisée à l'activité #2, formalisez 5 ou 6 propositions maximum. Montrez leur intérêt pour les habitant-es et le territoire, sans faire un catalogue exhaustif.

Vous pouvez vous inspirer de ces **propositions collectives** qui reflètent les difficultés fréquemment rencontrées dans les associations (financement, coopération avec les institutions locales).

Elles ont été rédigées :

- à l'attention des candidat-es, élu-es, agent-es de la ville,
- par délégations / compétences qui existent dans les mairies,
- avec le langage d'un programme politique.

Elles sont concrètes, donc facilement transposables dans les programmes des candidat-es, et appuyées par des exemples pour aider à lever les freins éventuels.

Les besoins de votre asso sont souvent communs aux autres associations de votre commune, il peut être intéressant d'en discuter et de porter des propositions partagées.



## 3 HARMONISEZ ET METTEZ EN FORME VOTRE DOCUMENT

Organisez un temps d'échange en visio ou en présentiel d'une heure pour le relire avec l'équipe qui a travaillé sur la préparation et valider ensemble votre plaidoyer.

### CONSEILS POUR LA RÉDACTION ET LA FORME DE VOTRE ARGUMENTAIRE

L'objectif est que vos propositions soient intégrées dans les programmes de plusieurs candidat·es et qu'elles deviennent un engagement politique. Pour cela, votre argumentaire doit être crédible. Votre dynamique collective a une portée symbolique et un pouvoir d'agir concret vous donnant une place importante sur la ville, n'hésitez pas à vous positionner comme tel : les candidat·es sont à l'écoute et attendent des soutiens locaux.

- **Positionnez votre association comme une solution territoriale aux problématiques locales.**

Par ex. : *La commune propose peu de transports en commun et les trajets domicile-travail sont difficiles > l'association met à disposition ses espaces pour du coworking/propose une permanence de recherche d'emploi/organise du covoiturage, crée des liens avec les autres associations locales.*

- **Utilisez le récit pour embarquer vos interlocuteur·ices** et donner du sens aux propositions, employez le « nous » pour les impliquer encore davantage.

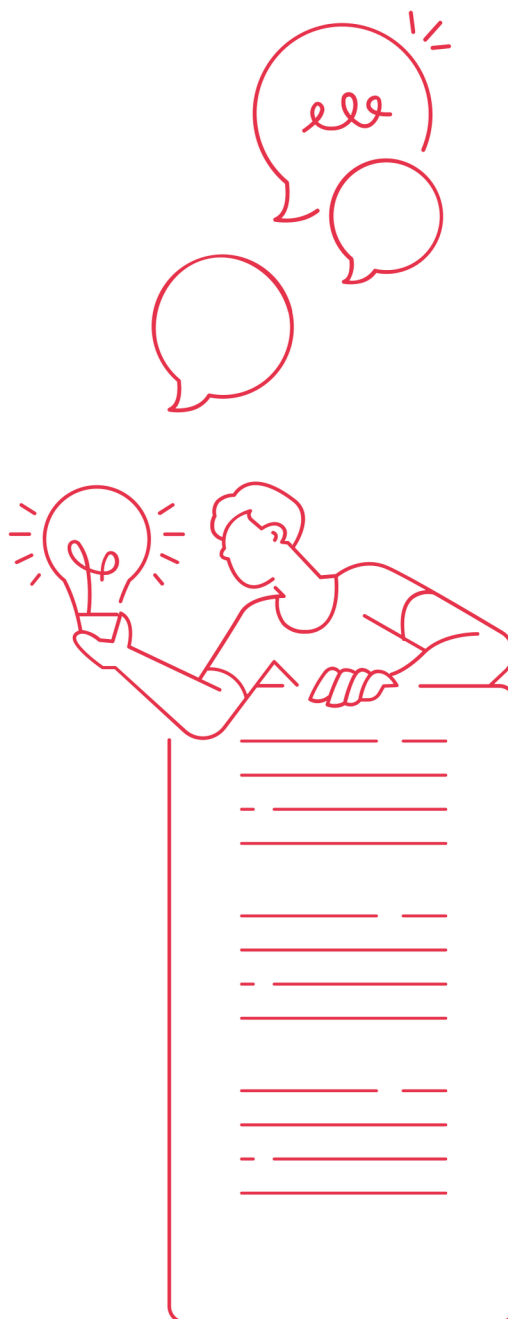
Par ex. : *Nous souhaitons une ville plus vivante qui propose des activités pour toutes les bourses. Des solutions ont été imaginées dans des communes pour installer ces activités en limitant les coûts fonciers. Nous pouvons travailler ensemble à adapter ces solutions dans notre ville en ... (proposition).*

Ou : *Les aménagements urbains offrent un cadre plus accueillant dans notre ville, mais vivre ensemble ne se construit pas avec du béton. Notre association accueille habitant·es, salarié·es et acteur·ices du territoire pour des activités communes. Nous pouvons ensemble ... (proposition).*

- **Sélectionnez des propositions et hiérarchisez-les** car toutes ne seront pas retenues. Mieux vaut se concentrer sur quelques idées fortes plutôt que de réaliser un inventaire de demandes.

- **Valorisez vos actions** et n'hésitez pas à en imposer !

Vous pouvez réaliser un seul document avec toutes vos propositions, ou les diffuser une par une toutes les 1 à 2 semaines (voir [#5 Diffuser et interpeller les candidat·es](#)).



## ... POUR ALLER PLUS LOIN

Si vous avez besoin de quelques chiffres sur votre commune (taux de chômage, profil socio-professionnel, nombre de commerces, de logements, etc), vous pourrez trouver des informations synthétiques sur le [site de l'Insee](#).

## #5 DIFFUSER ET INTERPELLER LES CANDIDAT·ES

# COMMENT COMMUNIQUER EFFICACEMENT ET INTERPELLER LES CANDIDAT·ES ?

### ATELIER



AVEC 1-2 PERSONNES POUR COORDONNER  
+ LES PERSONNES IMPLIQUÉES DANS LE  
TIERS-LIEU, VOISIN·ES, PARTENAIRES, ...



AU FIL DE LA CAMPAGNE,  
FIN JANVIER AU PLUS TARD !



1 HEURE  
PUIS AU FIL DE LA CAMPAGNE



ARGUMENTAIRE IMPRIMÉ, CARTOGRAPHIE  
DES CANDIDAT·ES (TUTO #3)

Vous avez un document argumenté, vibrant et inspirant.  
Mobilisez tous les moyens à disposition pour le diffuser largement et  
faire connaître votre tiers-lieu, vos propositions...

Votre plaidoyer est aussi une préfiguration ou une continuité améliorée  
d'un partenariat de long terme avec les élu·es de votre commune.  
Adoptez une posture ouverte d'échanges pour adapter vos propositions  
aux idées/réflexions apportées par les candidat·es.

## DÉROULÉ DE L'ACTIVITÉ

LIEN À METTRE À JOUR ICI :  
**C FÉE !**

### 1 AVANT DE COMMENCER...

Nous vous invitons à lire les [fiches pratiques 1 et 9 d'autodéfense politique](#) pour éviter  
quelques pièges et bien clarifier le positionnement de votre lieu.

**Une diffusion efficace suit un calendrier et demande un suivi rigoureux :**  
le/les coordinateur·ices font une liste des modes de diffusion, recensent les partenaires  
et notent quand et où les propositions ont été diffusées.

### 2 ORGANISEZ UN APÉRO

Invitez les bénévoles, usager·es, voisin·es, partenaires de  
votre association pour expliquer votre démarche.  
Incitez-les à faire connaître vos propositions et à créer une  
petite équipe pour diffuser ou relayer votre argumentaire.  
Le bouche-à-oreille est très efficace. Pour cela, préparer des  
éléments de langage simples.

Il est important de créer de l'adhésion et montrer qu'un  
tiers-lieu peut mobiliser largement. N'hésitez pas à vous  
montrer plus gros que vous ne l'êtes !



## 3 DIFFUSEZ EN FONCTION DES SUPPORTS

- **En fonction de votre budget impression**, diffusez dans les Maisons des associations ou de quartiers, collez sur les panneaux associatifs, etc. Profitez pendant la période de campagne, des rassemblements liés à vos sujets pendant lesquelles vous pourrez diffuser ce/ces documents.

- **En ligne**, sur votre site, vos pages sur les réseaux sociaux.

Vous aurez plus de libertés sur ces supports et pourrez, par exemple, organiser un calendrier de publication de vos propositions au fil des semaines (ex. une proposition par semaine sur un thème).



## 4 INTERPELLEZ LES CANDIDAT-ES

Les responsables de l'action dans votre association utilisent la liste de candidat-es réalisée à l'étape **#3 Créer sa boussole politique locale** et envoient l'argumentaire avec un courrier d'explication.

Ils/elles notent à qui, quand, par qui et comment les propositions ont été diffusées. Les membres impliqués dans la diffusion font savoir ensuite, sur les réseaux sociaux ou à l'oral, à qui l'argumentaire a été envoyé et qui y a répondu... ou pas.

### FOCUS POSTURE

Travaillez la posture de l'association, car entrer dans une confrontation directe avec des candidat-es qui n'ont a priori pas les mêmes valeurs/ visions peut être contre-productif. Faites attention à vos propres biais qui amènent parfois à « étiqueter » trop rapidement des personnes/ candidat-es.

Restez ouverts et à l'écoute : vous aurez certainement des visions et analyses différentes sur vos territoires qu'il faudra discuter.

Vous pouvez aussi trouver des conseils dans les [Fiches pratiques d'autodéfense politique](#).



## 5 OU ENCORE...

- Publiez une proposition par jour/semaine sur les réseaux sociaux, créez des récits et donnez des exemples, etc.
- Interpellez les candidat-es sur une thématique particulière.
- Interpellez les candidat-es sur les marchés ou dans les points de tractage publics identifiés et invitez-les à débattre (éventuellement relancez les par la suite). Certaines assos organisent en leur sein ou en partenariat avec d'autres structures du territoire, des débats entre candidat-es pour les engager publiquement sur leurs thèmes.



## ... POUR ALLER PLUS LOIN

Si vous souhaitez organiser une rencontre, veillez à respecter la pluralité politique : faites des débats avec chaque candidat-es soit les un-es après les autres, soit sous la forme d'un « grand débat » si vous vous en sentez capable !