

# Printemps 2022 : où en sont les associations ?

Enquête réalisée du 26 avril au 30 mai 2022  
auprès de 2 776 responsables d'associations  
de toutes tailles, tous secteurs d'activités et toutes régions

# Coopération et complémentarité

---



Un réseau associatif d'experts et d'universitaires, pour mieux connaître et mieux faire connaître toutes les formes de solidarités, particulièrement au sein du secteur associatif.

**À l'initiative de l'enquête, dans le cadre de son baromètre d'opinion des responsables associatifs. En charge de son administration, des traitements des résultats et de leur analyse mise à disposition du Mouvement Associatif.**



Le Mouvement Associatif est un regroupement de réseaux représentant plus de la moitié des associations. Il est organisé au plan national et dans chaque région. Sa mission consiste à représenter le secteur associatif auprès des différents interlocuteurs publics et privés.

**Associé au choix des thématiques d'enquêtes et à la lecture des résultats pour construire son plaidoyer et porter la voix des associations, au nom de ses adhérents, en direction de ses interlocuteurs.**

# Le baromètre

---

- **Enquêtes de Recherches & Solidarités menées chaque année**, auprès de plusieurs milliers de responsables associatifs, invités à se prononcer sur :
  - La situation du bénévolat
  - La situation financière
  - La situation générale de leur association
  - Les principaux sujets d'inquiétude
  - Les projets envisagés en vue de la « rentrée associative », suivant chaque enquête
- Résultats traités, selon la **même méthode des quotas**, appliquée aux variables « budget » et « secteur d'activités », identique d'année en année.
- Une période d'enquête **en avril-mai, chaque année**.
- **Un suivi annuel interrompu en 2020**, en raison de la crise sanitaire intervenue subitement début mars 2020.
- Repris depuis 2021 (enquête COVID-3 auprès de 9 458 responsables associatifs) et la présente enquête.

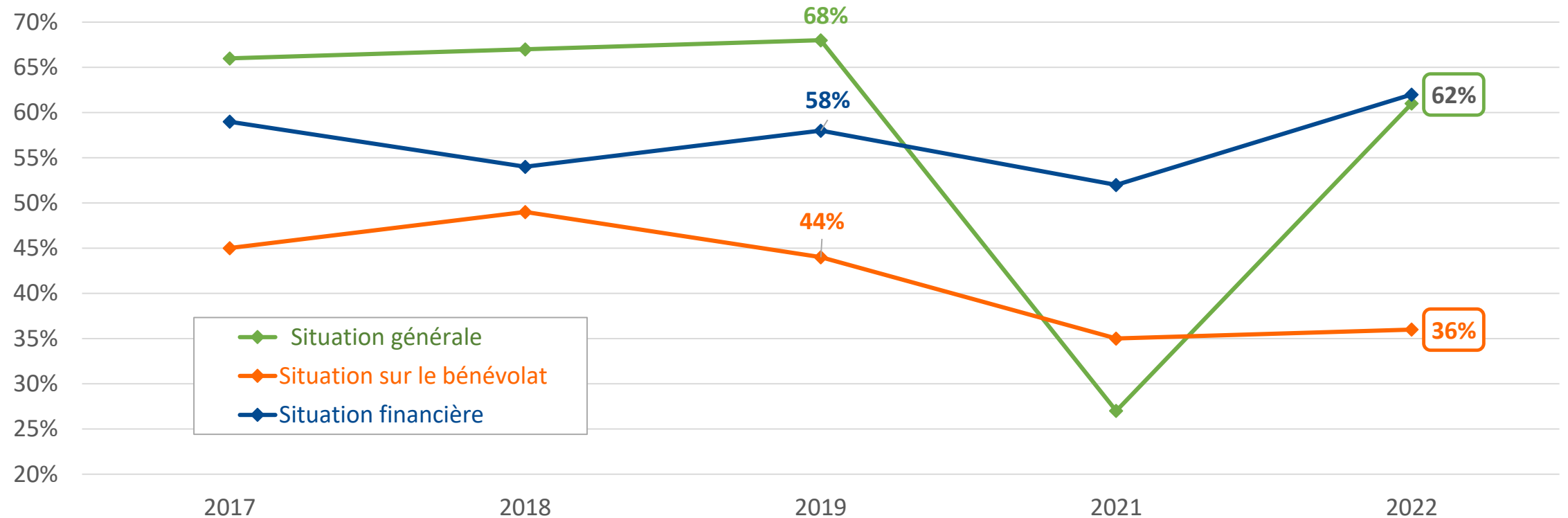
# Sommaire

---

- Bilan après deux années de crise sanitaire
- Les pronostics pour demain et depuis 2017
- Plus de projets et encore de l'incertitude
- Les sujets d'inquiétudes en 2019 et en 2022
- Les attentes d'accompagnement en 2022
- Une diversité de situations, des spécificités à prendre en compte

# Bilan après deux années de crise sanitaire

Sont jugées bonnes ou très bonnes, par l'ensemble des dirigeants associatifs :



**Lecture :** Au printemps 2022, 36% des dirigeants associatifs estiment que la situation de leur association est bonne ou très bonne concernant **le bénévolat**. Ils sont 62% concernant la **situation financière et la situation générale**.

Au printemps 2021, le COVID, une année d'incertitudes et de mesures barrières sont passées par là. Au printemps 2022, la situation financière est meilleure qu'en 2019, la situation générale s'améliore, mais n'atteint pas le niveau 2019. **Au regard des ressources bénévoles, la situation reste très tendue.**

# Aujourd'hui et demain

## Appréciation de la situation générale

	Au printemps 2022	Dans les prochains mois
Très bonne	8%	4%
Bonne	53%	53%
<b>Sous-total</b>	<b>61%</b>	<b>57%</b>
Difficile	35%	39%
Très difficile	4%	4%
<b>Total</b>	<b>100%</b>	<b>100%</b>

- 4 points

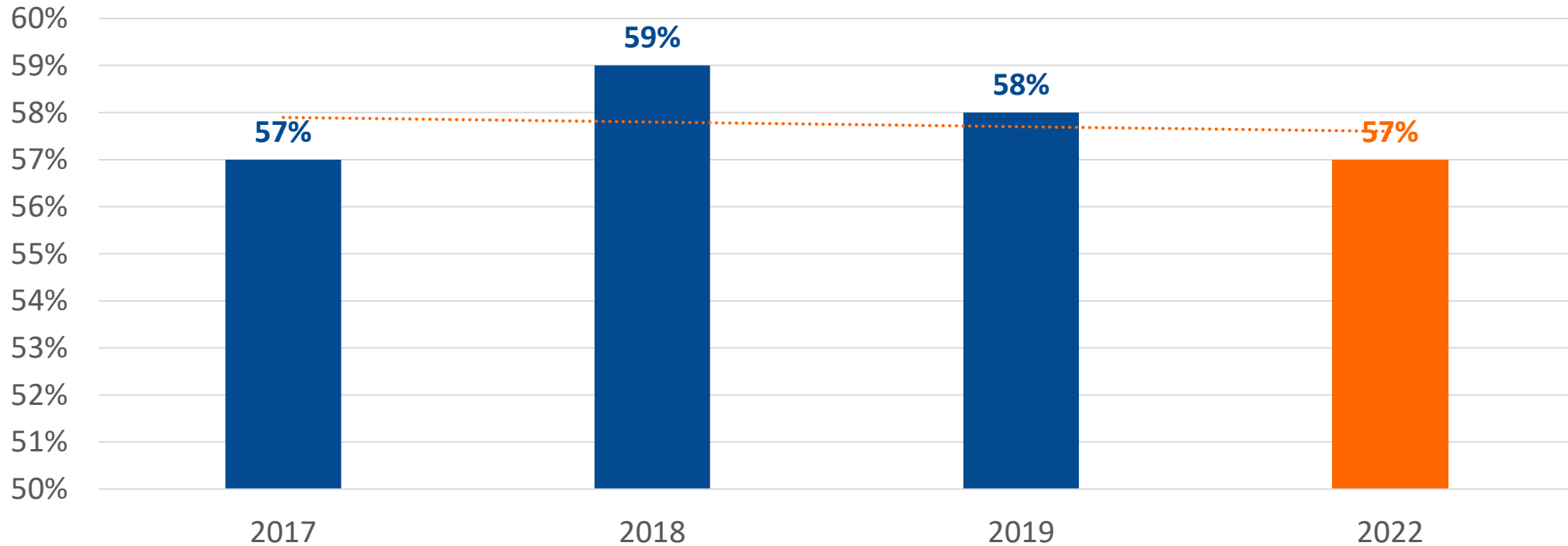
+ 4 points

***Lecture :** Au printemps 2022, 61% des dirigeants associatifs estiment que la situation générale de leur association est bonne ou très bonne, aujourd'hui. Ils sont 57% s'agissant de la situation pour les prochains mois.*

Une différence significative entre la situation vécue au printemps 2022, et le pronostic pour la nouvelle année associative 2022-2023.

# Stabilité des pronostics

*Comment voyez-vous la situation de votre association (actions, missions...) au cours des prochains mois ?*



**Lecture :** *Au printemps 2022, 57% des dirigeants associatifs estiment que la situation générale de leur association sera bonne ou très bonne au cours des prochains mois.*

La proportion de responsables associatifs optimistes avoisine 60%, ces dernières années. En 2022, elle est au même niveau qu'en 2017.

# Plus de projets mais encore de l'incertitude

*Envisagez-vous de nouveaux projets – ou une extension de vos activités actuelles – après l'été ?*

	2019	2021	2022
Oui certainement	32%	26%	31%
Oui peut-être	31%	24%	33%
<b>Sous-total positif (2017 = 59% - 2018 = 63%)</b>	<b>63%</b>	<b>50%</b>	<b>64%</b>
Probablement pas	18%	18%	17%
Pas de nouveaux projets	9%	18%	8%
Réduction d'activité	5%	5%	3%
<b>Sous-total négatif</b>	<b>32%</b>	<b>41%</b>	<b>28%</b>
Pas de réponse ou pas assez d'éléments	5%	<b>9%</b>	<b>8%</b>
<b>TOTAL</b>	<b>100%</b>	<b>100%</b>	<b>100%</b>

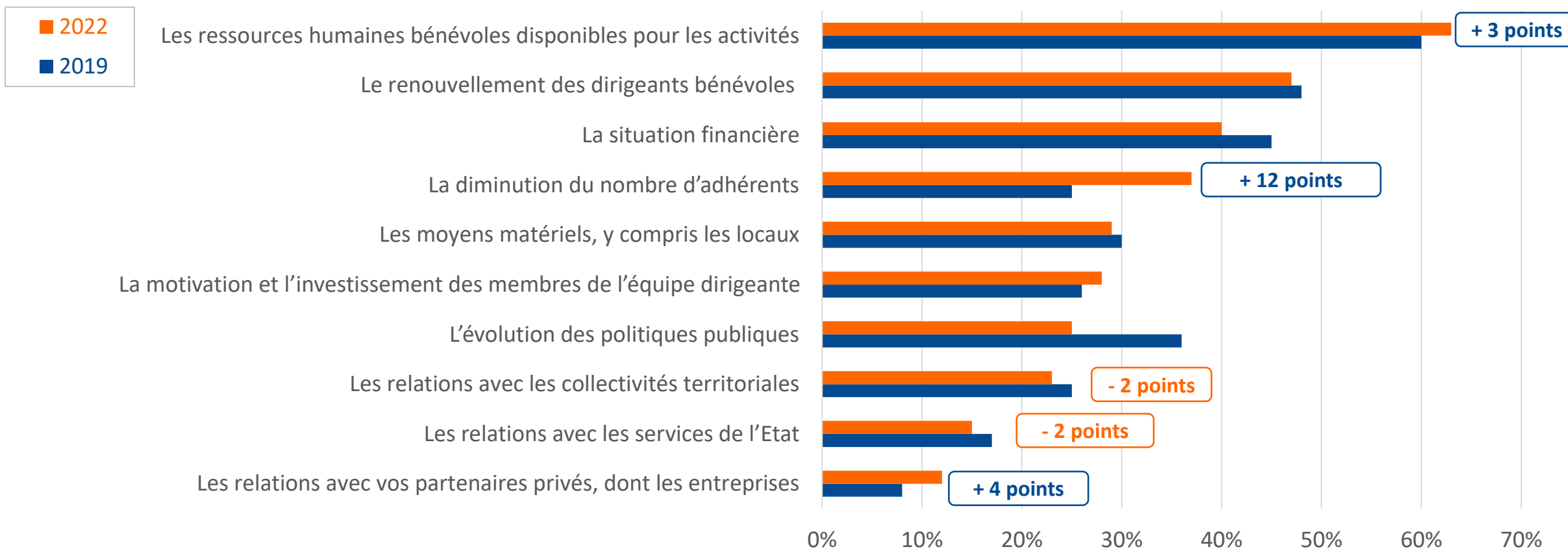
**Lecture :** Au printemps 2022, 64% des dirigeants ont des projets pour les prochains mois, dont 31% certainement, et 33% peut-être.

L'année 2022 permet de retrouver sensiblement le niveau que l'on observait avant la crise, s'agissant de la proportion des responsables associatifs affichant des projets. Pour autant, la proportion des hésitants, faute d'éléments utiles, reste comparable à celle de 2021.



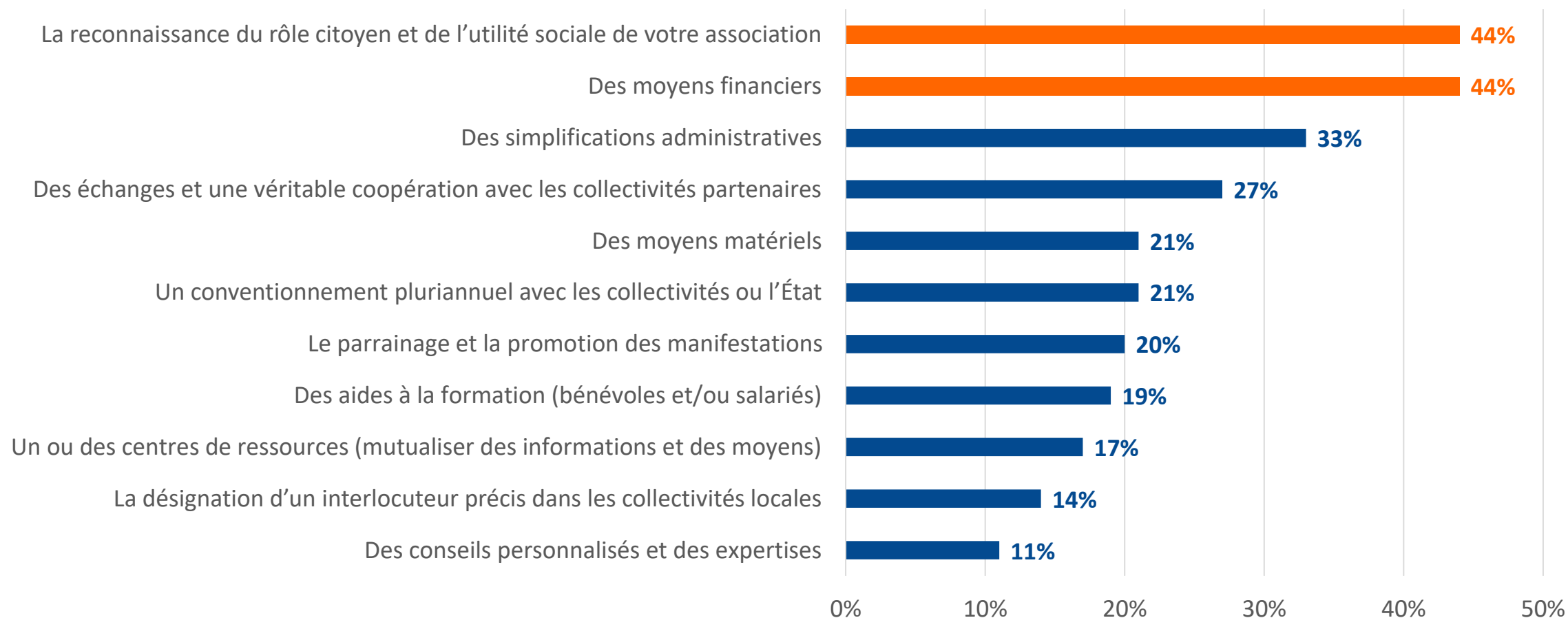
# Les sujets d'inquiétudes

*Pour les mois qui viennent, quels sujets d'inquiétude vous semblent les plus importants ?  
Plusieurs réponses possibles*



# Les attentes d'accompagnement

*Qu'attendez-vous, avant tout, comme réponses à ces sujets d'inquiétude ?*



# Une diversité de situations des spécificités à prendre en compte

Les éléments distinctifs selon les principaux secteurs d'activités,  
le statut d'employeur et focus sur les petites associations

# Les activités sanitaires et sociales



## Action sociale

- Une forte inquiétude concernant le bénévolat et l'emploi.
- Plus grande préoccupation concernant l'évolution des politiques publiques et les relations avec les services de l'État
- Des attentes de conseils et d'expertise plus souvent exprimées, ainsi que des moyens financiers
- **Et pourtant davantage de projets après l'été**



## Santé Recherche médicale

- Une situation générale jugée plus difficile aujourd'hui. En pronostic aussi pour les mois à venir
- Plus d'inquiétudes sur l'emploi et le bénévolat, sur les relations avec les services de l'État et avec les partenaires privés
- Des attentes en matière de formation plus souvent exprimées
- Appel à plus de reconnaissance du rôle citoyen et de l'utilité sociale

# Éducation populaire et environnement



## Éducation populaire

- Inquiétudes pour les moyens financiers et matériels, les relations avec les collectivités territoriales, l'évolution des politiques publiques et la concurrence avec le lucratif
- Inquiétudes également sur l'emploi
- En écho, plus en attente de coopérations avec les collectivités, de conventionnements pluriannuels et de moyens financiers
- Mais davantage de projets pour les mois à venir



## Environnement

- Situation financière plus souvent jugée bonne, comme la situation générale aujourd'hui et pour demain
- Davantage de projets pour la rentrée
- Attention portée aux relations avec les collectivités, avec l'État et à l'évolution des politiques publiques
- Attente de reconnaissance, de partenariats publics et de ressources mutualisées

# Loisirs et culture



## Loisirs vie sociale

- Situation un peu moins préoccupante concernant le bénévolat
- En revanche, une plus forte baisse du nombre d'adhérents
- Des inquiétudes quant aux moyens matériels
- Et particulièrement en attente d'un interlocuteur précis au sein des collectivités



## Activités culturelles

- Une situation un peu plus favorable, au regard du bénévolat
- Mais davantage de difficultés financières
- Des préoccupations quant aux relations avec les collectivités locales et avec les partenaires privés
- En réponse, plus en attente d'aides, de coopérations dans la durée et de ressources mutualisées

# Activités sportives et formation



## Activités sportives

- Une situation générale jugée un peu plus souvent favorable
- Des préoccupations plus vives sur le bénévolat, dont le renouvellement et la motivation des dirigeants
- Plus de besoins matériels et de locaux
- Plus d'inquiétudes également quant aux relations avec les entreprises (sponsoring)
- En attente très partagée de simplifications administratives

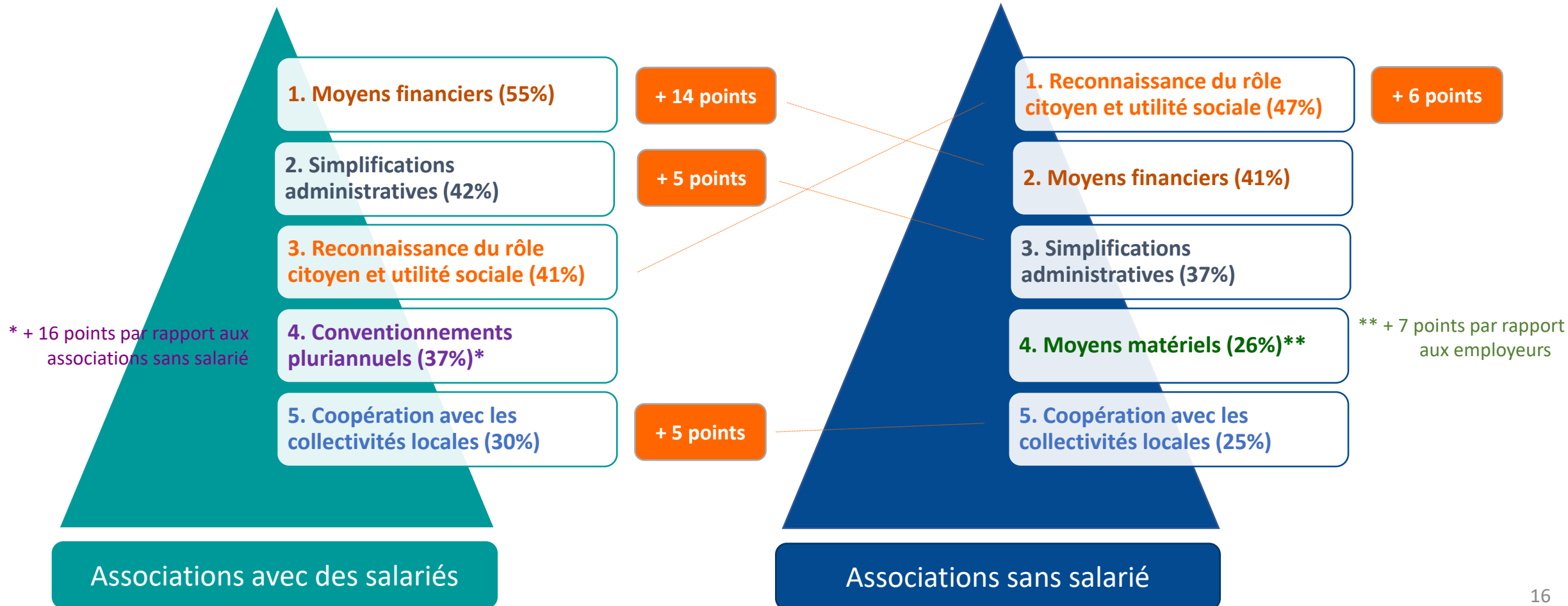


## Enseignement formation

- Bien plus de difficultés quant à la ressource bénévole
- Plus d'inquiétudes sur l'évolution des politiques publiques et des craintes sur la concurrence du secteur privé
- En attente de centres de ressources pour mutualiser des informations et des moyens
- Mais un peu plus de projets pour les mois à venir

# Top 5 des attentes des dirigeants

*De nombreuses différences entre associations avec et sans salariés.  
En réponses aux difficultés et aux besoins.*





# Petites associations plus fragiles



- Elles ont un budget annuel inférieur à 10 000 euros.
- Elles maillent le territoire, animent les quartiers et les villages.
- Leur situation générale aujourd'hui et pour demain est **plus souvent jugée difficile.**
- Leurs dirigeants sont plus **inquiets concernant le bénévolat et le nombre d'adhérents.**
- Vis-à-vis des pouvoirs publics, ils attendent **plus souvent la reconnaissance du rôle citoyen et de l'utilité sociale de leur association.**
- Ils sont proportionnellement **plus demandeurs de moyens matériels**, moins souvent de moyens financiers et préfèrent solliciter l'aide des entreprises et partenaires privés.

Nos remerciements à ces partenaires  
qui ont relayé l'enquête



Vous inscrire à notre newsletter  
et être informé de nos publications

[www.recherches-solidarites.org](http://www.recherches-solidarites.org)

